

PAYS GRENAOIS

magazine

Le journal d'information de la Communauté de Communes du Pays Grenadois

N°15
juillet
2013

AMÉNAGEMENT DU TERRITOIRE

Les richesses du territoire dévoilées



ARTASSENX - BASCONS - BORDÈRES ET LAMENSANS - CASTANDET - CAZÈRES SUR L'ADOUR - GRENADE SUR L'ADOUR - LARRIVIÈRE ST-SAVIN - LE VIGNAU - LUSSAGNET - MAURRIN - ST-MAURICE SUR ADOUR

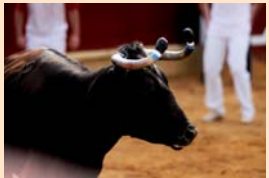
EDITORIAL

SOMMAIRE



7 >

Développement économique
ZA de Guillaumet : favoriser l'accueil des entreprises



9 >

Culture et patrimoine
La course landaise à l'honneur



11 >

Solidarité
Courir pour la vie, courir pour Curie



12 >

Petite enfance
Lien social... les rencontres parents-enfants



14 >

Action sociale
Zoom sur... le portage de repas à domicile

« Unité de proximité : des valeurs sûres »



Plus fréquemment aujourd'hui qu'il y a quelques années, les Français ont introduit dans leur vocabulaire des termes tels que récession... austérité... précarité... perte d'emploi, tant il est vrai que notre environnement affiche une santé des plus sombres.

Au delà de ces difficultés ne laissant aucun mode de vie indifférent, l'acte III de décentralisation rajoute des contraintes aux habitudes de fonctionnement des élus avec des déclinaisons dans l'organisation administrative des territoires.

En ce début de siècle, nous sommes véritablement entrés dans une ère de réformes multiples.

Nous évoquons à un rythme soutenu, la scolarité, la péréquation de la richesse fiscale, la désignation modulable des gestionnaires de collectivités, la refonte des territoires, la réécriture des documents d'urbanisme davantage attentifs à la consommation du foncier et de la protection environnementale.

Dans cette jungle aux pistes mal dessinées par le législateur, les communes et les Communautés de Communes avancent prudemment, parfois résignées, cherchant les meilleures dotations au confort et au développement durable pour les chères collectivités.

Je pense très sincèrement que la mutualisation des atouts dispersés sur notre territoire, sélectionnés et mis en mouvement par des élus responsables, a largement contribué à l'émergence d'une communauté de projets ouverte sur l'avenir au service du bien commun.

Sans pression fiscale, avec seulement le réalisme d'une gestion pragmatique et dynamique, la Communauté de Communes, avec la fraîcheur de ses choix, consolide son ossature, aide les communes membres, avec notamment les fonds de concours et se prépare aux défis de la réforme territoriale dont les effets seront particulièrement visibles en mars 2015 avec l'élection du conseiller départemental.

La structure de l'édifice se construit autour du triptyque constitué par les zones d'activités, la maison des services et le pôle enfance : l'essentiel d'abord.

Ce bulletin de liaison annuel, empreint de sincérité, rappelle l'attachement de vos délégués à une communauté d'avenir à taille humaine, parmi les plus performantes des Landes, dans un projet de territoire où nous serons tous acteurs de notre destin.

Que ces semaines à venir soient, pour chacun de vous, faites de convivialité, de bonheur et de fraternité.

Pierre DUFOURCQ

Président de la Communauté de Communes
du Pays Grenadois, Conseiller Général
et Maire de Grenade sur l'Adour

VIE DES COMMUNES

Attribution de **fonds de concours**

Pour 2013, deux communes du territoire ont déjà sollicité la Communauté de Communes afin d'obtenir une coopération financière destinée à la réalisation de travaux communaux.

BASCONS

Travaux de réfection de la cour de récréation de l'école et de mise en accessibilité.

Coût du projet : 17 383,17 € H.T.

Fonds de concours accordé : 3 476,63 € H.T.

LE VIGNAU

Rénovation du foyer rural.

Coût du projet : 199 070,14 € H.T.

Fonds de concours accordé : 28 000,00 € H.T.

Tour d'horizon de quelques projets réalisés en 2012 et financés, en partie, par des fonds de concours...

... à CASTANDET



Construction d'un appentis à côté de la salle des fêtes



Aménagements piétonniers avenue d'Hésingue et sécuritaires rue Charles de Borda



... à GRENADE SUR L'ADOUR



Création du parking Henri Haug



Travaux de toiture à l'école et au logement attenant

SIMAL : restauration et entretien des rivières

Les communes de Bordères et Lamensans, Cazères sur l'Adour, Grenade sur l'Adour, Larrivière Saint-Savin et Saint-Maurice sur Adour ont adhéré au Syndicat intercommunal du moyen Adour landais (SIMAL) aux côtés de 29 autres. Ce syndicat, dont le siège est fixé à Mont de Marsan, est formé pour une durée illimitée.



L'Adour au cœur des préoccupations des communes du territoire.

Trois missions lui sont confiées...

- ✓ gérer la végétation des berges, hauts de berge et bancs alluviaux (plantation d'essences locales, lutte contre les espèces végétales envahissantes, etc...),
- ✓ préserver et mettre en valeur les éléments patrimoniaux liés à l'hydrosystème Adour (conception d'itinéraires de découverte, aménagement de sentiers, évacuation des déchets, etc...),
- ✓ participer activement à l'élaboration et la mise en œuvre d'une politique de gestion intégrée et durable des cours d'eau (animation, coordination et sensibilisation des élus, usagers et riverains, etc...).

Un dossier en totale harmonie avec les différentes opérations menées au niveau national en matière de développement durable.

L'école de musique devient intercommunale

Depuis le 1^{er} janvier, l'enseignement musical est devenu compétence de la Communauté de Communes. Ainsi, l'ex SIVU Music'Adour et l'école de musique associative de Castandet se sont regroupés afin de former une entité unique : l'école de musique du Pays Grenadois. Ce changement de statut va ainsi permettre de poursuivre le développement de la pratique musicale et de conforter son rayonnement intercommunal.



Représentation donnée le 25 mai dernier durant la journée « Art, Musique et Expression en Pays Grenadois »

Trois sites de proximité ont été identifiés :

- ✓ Castandet,
- ✓ Cazères sur l'Adour,
- ✓ Grenade sur l'Adour.

L'école compte, à ce jour, une soixantaine d'élèves et 8 professeurs qui enseignent, entre autres, le solfège, la guitare, la flûte, le saxophone, la clarinette, le trombone ou encore l'accordéon.

RENSEIGNEMENTS

05 58 45 14 45 ou 05 58 45 44 42

Le site Internet de la Communauté de Communes fait peau neuve...

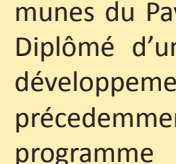
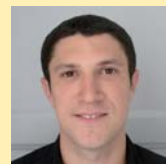


Forte de sa vocation d'établissement public de proximité, et attentive aux attentes et aux besoins de celles et ceux qui lui font confiance, la Communauté de Communes a choisi de se doter d'un nouvel outil de communication et d'information, convivial et pratique.

Complété et enrichi quotidiennement, le nouveau site Internet du Pays Grenadois permet aux visiteurs de disposer d'une « porte d'entrée numérique » sur la collectivité et d'y trouver multitudes de renseignements sur les services proposés (aménagement du territoire, action sociale, voirie, enfance-jeunesse, tourisme, culture, etc...). Cette nouvelle version du site Internet permet également d'accéder à toute l'actualité du territoire (sorties, expositions, animations touristiques, nouveautés, etc...).

Vous êtes nombreux à l'avoir déjà adopté ! Une seule adresse à retenir : www.cc-paysgrenadois.fr.

Nouveaux visages à la Communauté de Communes



Lionel Petit vient d'être recruté en tant que **chargé de mission « développement économique et aménagement du territoire »**. Il remplace Mathieu Destouesse qui a, quant à lui, intégré la Communauté de Communes du Pays de Morlaàs par voie de mutation. Diplômé d'un master pro en aménagement et développement rural, Lionel Petit occupait précédemment le poste de responsable de programme européen Leader au Pays Adour Chalosse Tursan.



Sylvie Destabeau, attachée territoriale, occupera, à compter du 22 juillet, le poste de **directrice adjointe en charge de l'administration générale, des marchés publics, du juridique et du social**. Sous l'autorité de la directrice générale des services, elle participera au pilotage stratégique de l'administration communautaire. Sylvie Destabeau était jusqu'à présent employée par le Conseil Général de Gironde en tant que conseillère technique et juridique en matière de commande publique.

Budget 2013

Le budget principal de la Communauté de Communes s'équilibre, cette année, à un peu plus de 12 millions d'euros.

IMPOSITION

Depuis 2011, la réforme de la taxe professionnelle a modifié la répartition des recettes fiscales. En 2013, la Communauté de Communes a décidé de diminuer d'un point le taux d'imposition de la taxe d'habitation et d'un quart de point la taxe foncière sur le non-bâti. Cette décision impacte directement les ménages du territoire, puisqu'au total, la somme de 72 664 € ne sera pas prélevée au sein des ménages du territoire (71 770 € au titre de la taxe d'habitation). Le taux d'imposition de la cotisation foncière des entreprises (ex taxe professionnelle) reste quant à lui inchangé.

PEREQUATION DES RESSOURCES

En 2012, un nouveau mécanisme de péréquation des ressources a été mis en place. Cette année, la Communauté de Communes prendra à sa charge la globalité du reversement que l'ensemble intercommunal doit à ce fonds, soit 90 857 € (dont 44 194 € correspondant à la part des communes membres).

DEVELOPPEMENT ECONOMIQUE

La mise en place d'une pépinière d'entreprises est envisagée sur la zone d'activités de Guillaumet à Grenade sur l'Adour. Cet outil permettrait de favoriser la création d'activités et emplois sur le territoire en facilitant l'installation de nouvelles entreprises et en leur offrant les meilleures conditions possibles avant de s'installer.

FONDS DE CONCOURS AUX COMMUNES

- Enveloppe générale	150 000 €
- Enveloppes complémentaires	16 000 €
- Aménagement de locaux pour les rythmes scolaires	150 000 €
- Conservation du patrimoine historique et culturel	100 000 €

OFFICE DE TOURISME	52 864 € (0,4 %)
ECOLE DE MUSIQUE	94 810 € (0,8 %)
SIGNALISATION TOURISTIQUE	100 000 € (0,8 %)
PEREQUATION (FPIC*)	100 000 € (0,8 %)
PLAN LOCAL D'URBANISME INTERCOMMUNAL	200 000 € (1,6 %)
RYTHMES SCOLAIRES	300 000 € (2,4 %)
ACTION SOCIALE	320 000 € (2,6 %)
REVERSEMENT FISCALITE AUX COMMUNES	423 635 € (3,4 %)
FONDS DE CONCOURS AUX COMMUNES	574 807 € (4,6 %)
TAXE ENLEVEMENT ORDURES MENAGERES	700 000 € (5,6 %)
VOIRIE	709 004 € (5,7 %)
ZONES D'ACTIVITES	1 011 597 € (8,1 %)
CHARGES GENERALES	1 107 860 € (8,9 %)
INVESTISSEMENTS DIVERS	1 453 914 € (11,7 %)
LOCAUX COMMUNAUTAIRES	5 321 931 € (42,7 %)

FONDS COMPENSATION TVA	100 000 € (0,8 %)
RECETTES DIVERSES	196 027 € (1,56 %)
EMPRUNTS	300 000 € (2,4 %)
IMPOSITION MENAGES	575 249 € (4,6 %)
TAXE ENLEVEMENT ORDURES MENAGERES	700 000 € (5,6 %)
SUBVENTION ETAT	822 818 € (6,6 %)
DOTATIONS ET PARTICIPATIONS ETAT	1 049 820 € (8,4 %)
IMPOSITION ENTREPRISES	1 600 968 € (12,8 %)
EXCEDENT REPORTE	7 125 540 € (57,1 %)

* FPIC : Fonds de péréquation des ressources intercommunales et communales

RECETTES
12 470 422 €

DEPENSES
12 470 422 €

Renforcement des chaussées : programme 2013

Un peu plus de 12 kilomètres de travaux sont programmés cette année pour un coût prévisionnel de 420 000 € TTC. Ce montant prévoit, entre autres, 340 000 € pour le renforcement des chaussées, 30 000 € de pelle mécanique et 45 000 € de PAT.



ARTASSENX

- ✓ route de Bascons

BASCONS

- ✓ route de la Chalosse : 250 m
- ✓ chemin de Laclaverie : 505 m

BASCONS - GRENADE

- ✓ chemin de Pillés
et chemin de Latrotte : 2,695 km

BORDÈRES ET LAMENSANS

- ✓ chemin de Peyre : 1,010 km
- ✓ chemin de Salles : 650 m
- ✓ route de Malefin : 1,210 km

CAZÈRES SUR L'ADOUR

- ✓ rue Marguerite de Foix
et route des Paloumayres : 1,375 km
- ✓ rue Blotzheim : 235 m
- ✓ rue Robert Lesgourgues : 220 m

GRENADE SUR L'ADOUR

- ✓ avenue des Cassayres : 483 m
- ✓ chemin du Pavillon : 2,480 km

LARRIVIÈRE SAINT-SAVIN

- ✓ chemin de Coutet

LE VIGNAU

- ✓ route de l'Arepic

LE VIGNAU (suite)

- ✓ route de Romentères : 290 m
- ✓ chemin de Capblanc
- ✓ route du Hammeau de Merrillon : 675 m

LUSSAGNET

- ✓ route Glaoudy

SAINT-AURICE SUR L'ADOUR

- ✓ lotissement Lalanne nord : 101 m

Mise à jour cartographique des communes



La DDE n'est désormais plus en mesure de procéder à l'actualisation des cartes communales. De ce fait, le technicien voirie de la Communauté de Communes est chargé d'en assurer la mise à jour. Cette nouvelle cartographie est en cours de réalisation. Elle répertorie l'ensemble des chemins communaux avec numéros et noms. Ce travail, concomitant avec la mise à jour du classement de la voirie communale, sera, au final, mis à disposition des municipalités et divers services publics. La gendarmerie fait partie des institutions intéressées par ces documents.



Plan de mise en accessibilité de la voirie et des aménagements des espaces publics (PAVE)

Le principe du PAVE est :

- d'effectuer un relevé de l'ensemble des espaces de cheminement empruntés par le public afin de diagnostiquer les non-conformités ou problèmes liés à l'accessibilité des personnes à mobilité réduite,
- de répertorier tous les bâtiments recevant du public,
- d'estimer le coût d'une mise en conformité des aménagements précités.

A ce jour, le technicien voirie a terminé les rapports de 7 communes du territoire, ce qui représente 200 heures de travail. Ces dossiers sont en cours d'approbation par les conseils municipaux concernés. Le coût des travaux pour une mise aux normes est aujourd'hui estimé à 410 000 € H.T.

Acquisition d'une machine à tracer

La Communauté de Communes a dernièrement procédé à l'acquisition d'une machine à tracer dont l'utilisation est mutualisée entre les 11 communes membres. Coût de la transaction : 5 968,04 € H.T.



Mise à disposition d'une machine à tracer sur l'ensemble du territoire

DÉVELOPPEMENT ÉCONOMIQUE

ZA de Guillaumet : favoriser l'accueil des entreprises

La Communauté de Communes poursuit sa quête de développement économique avec la création d'une nouvelle zone d'activités sur la commune de Grenade sur l'Adour. Cette dernière se situe à l'intersection de la D824 et du chemin de Caluchet, au lieu-dit Guillaumet.

Un premier îlot de 3,7 hectares viabilisés (électricité, gaz, eau potable, téléphone, assainissement et ADSL) vient d'être réalisé. Le SICTOM du Marsan venant de se porter acquéreur d'un lot 7 000 m² afin d'y aménager une nouvelle déchetterie, 3 hectares sont encore disponibles à la vente, au prix de 15 € H.T. le m².

Deux extensions sont d'ores et déjà programmées. Au final, la ZA de Guillaumet aura une superficie totale de 9 hectares dont les lots pourront être découpés en fonction des besoins des porteurs de projets.



Dépliant de présentation des ZA du territoire consultable sur www.cc-paysgrenadois.fr (rubrique publications).

Pour information, la Communauté de Communes donne de la terre végétale issue du chantier de la ZA de Guillaumet. Renseignements au 05 58 45 44 42.

Regroupement des services intercommunaux : nouveau siège administratif



La Communauté de Communes investira prochainement le « PAF »

La Communauté de Communes est désormais propriétaire de l'ex-prestigieux restaurant « Pain, Adour et Fantaisie », situé en bordure de l'Adour, sur la place des Tilleuls, à Grenade sur l'Adour. L'acte de vente a été signé le 24 janvier dernier.

Inexploité depuis plus de deux ans, ce cœur de ville, un des plus anciens de la bastide du 14^{ème} siècle, dispose d'une surface de 900 m² qui sera aménagée avec les conseils de l'architecte des Bâtiments de France. La Communauté de Communes envisage d'y installer son siège administratif, le pôle social, l'Office de Tourisme ainsi que l'Atelier Multiservices Informatique. A ce jour, une étude de faisabilité est en cours afin d'évaluer si l'ensemble de ces services pourra être installé dans cet immeuble et d'en estimer le coût. Cette étude a été confiée au cabinet SLK Blanquet, domicilié à Mont de Marsan, pour un montant de 93 300 € H.T.

Une étude de faisabilité est également en cours pour l'éventuelle installation de l'Espace Jeunes et du Point Information Jeunesse sur le site « Dupin ». Ces deux structures dédiées aux 12-25 ans pourraient intégrer le bâtiment attenant au siège de l'association grenadoise Amitiés d'Automne. Ce local présente une situation privilégiée au vu des espaces verts et terrains de jeux qui le joutent. Des questions d'accessibilité et d'aménagement du bâtiment sont à l'étude. Le cabinet Roty Briand de Mont de Marsan a été désigné pour traiter ce dossier. Coût de cette étude : 20 300 € H.T.



Un pôle jeunesse en projet chez « Dupin »

Maison de l'enfance

Les travaux du nouveau pôle « enfance et petite enfance » sont quasiment achevés. Un chantier qui a pris un peu de retard en raison des conditions climatiques de ce début d'année.

La Maison de l'Enfance qui abritera l'Accueil de Loisirs Sans Hébergement (ALSH) ainsi que le Relais Accueil Petite Enfance (RAPE) ouvrira officiellement ses portes courant septembre.

FICHE TECHNIQUE

Superficie totale : 1 042 m².

RAPE : 1 salle d'activité, 1 salle de motricité, 1 bureau, 1 local poussettes.

ALSH : 1 salle d'accueil, 3 salles d'activités, 1 secrétariat, 1 bureau pour la directrice, 1 salle de travail pour l'équipe d'animation, 1 infirmerie, 1 salle de restauration (114 couverts) et divers locaux techniques.

Aménagements extérieurs : 2 préaux, 1 aire de jeux avec revêtement de sol souple, 1 terrain de basket.

Stationnement : 22 places de parking.

AMÉNAGEMENT DU TERRITOIRE

Les richesses du territoire dévoilées

Dans le cadre de la convention de partenariat signée en juillet 2012 avec la Direction académique des Landes, la Ligue de l'enseignement, et le Centre permanent d'initiative à l'environnement (CPIE), la Communauté de Communes a mis en place un programme d'animations tout public consacré à la découverte des richesses spécifiques et parfois méconnues du Pays Grenadois.

Le territoire bénéficie en effet d'un patrimoine environnemental, culturel et architectural remarquable avec notamment le site des Saligues de l'Adour, l'observatoire de l'avifaune de Bascons, les poteries de Castandet, le pont Eiffel à Cazères sur l'Adour, le musée de la course landaise ou encore la bastide de Grenade sur l'Adour.

Les premiers rendez-vous ont débuté en février dernier. A ce jour une vingtaine d'évènements ont eu lieu. Parmi eux, sorties nature, initiations, ateliers cuisine, conférences et autres projections cinématographiques ont conquis petits et grands.

Des animations gratuites... suivez le programme !

Mercredi 10 juillet - 10h : découverte des libellules sur le site des Saligues de l'Adour à Bordères et Lamensans.

Samedi 24 août - 20h30 : 17ème nuit européenne de la chauve-souris sur le site des Saligues de l'Adour à Bordères et Lamensans.

Mercredi 11 septembre - 10h : sortie nature encadrée par la Fédération des chasseurs des Landes au bord du lac de la Gioule à Cazères sur l'Adour.

Samedi 14 septembre - 14h : initiation au tournage de poterie à Castandet. Atelier pour enfants. Entrée libre dans la limite des places disponibles.

Dimanche 15 septembre - 14h : initiation au tournage de poterie à Castandet. Atelier pour adultes. Entrée libre dans la limite des places disponibles.

Mercredi 25 septembre - 14h : initiation à la pêche au lac B12 à Cazères sur l'Adour. Accessible à tout âge. Première approche de la pêche animée par la Fédération de pêche des Landes.

Samedi 5 octobre - 14h/17h : initiation au dessin de la nature proposée par l'association d'Ombre et de Lumière sur la commune du Vignau. Si possible, prévoir matériel de dessin.

Vendredi 18 octobre - 19h : conférence sur la construction économe et écologique menée par l'Ecocentre Pierre et Terre. Salle des fêtes d'Artassenx.

Mercredi 30 octobre - 14h : découverte des champignons sur la commune de Lussagnet. Promenade guidée par les animateurs de Somyla. Prévoir tenue adaptée à la marche, bâton, couteau et panier.

Vendredi 8 novembre - 20h : observation des étoiles sur le site des Saligues à Cazères sur l'Adour. Atelier animée par l'Astroclub du Marsan. Prévoir vêtements chauds.

Samedi 16 novembre - 14h/16h : visite guidée de la bastide de Grenade sur l'Adour. Découverte des principales étapes de son histoire et découverte de ses vestiges médiévaux.

Vendredi 22 novembre - 19h : projection du film « Voyage au bout de l'hiver » des cinéastes animaliers Anne et Erik Lapiéd. Durée : 1h16. Salle des fêtes de Larrivière Saint-Savin.

Vendredi 6 décembre - 20h : conférence sur la biodiversité et l'Adour proposée par Eric Tabacchi, chercheur au CNRS. Entrée libre. Médiathèque de Grenade sur l'Adour.

Mercredi 18 décembre - 14h : observation des oiseaux à l'avifaune de Bascons, lieu privilégié pour les haltes des migrateurs.



Programme complet
disponible sur
www.cc-paysgrenadois.fr
(rubrique publications).

INSCRIPTIONS
Office de Tourisme
05 58 45 45 98

CULTURE ET PATRIMOINE

La course landaise à l'honneur

La Communauté de Communes du Pays Grenadois a signé, courant 2012, deux conventions relatives à la course landaise. Une première pour l'animation du musée sur la commune de Bascons et la seconde dans le cadre d'un projet pédagogique autour de la course landaise. Toutes deux sont renouvelées annuellement.

Animation du site basconnais

La première convention, signée avec la commune de Bascons, a pour objectif l'organisation d'animations promouvant le site consacré à la course landaise. Quatre manifestations sont ainsi mises en place chaque année :

- la fête de la chapelle et du musée organisée pour l'Ascension (messe, ouverture du musée et course landaise),
- la nuit des musées proposée mi-mai (concert à la chapelle),
- les journées européennes du patrimoine qui ont lieu mi-septembre (ouverture du musée et course landaise),
- un concours photo organisé courant octobre.



Participants au concours photo 2012



Démonstration de saut dans le cadre du projet pédagogique « Langue et culture régionales »

Langue et culture régionales

La seconde convention a, quant à elle, été passée avec l'inspection académique des Landes dans le cadre d'un projet pédagogique intitulé « Langue et culture régionales ». Articulé autour de la course landaise, ce projet consiste à intervenir auprès de scolaires (de la maternelle à la 5^{ème}) et de les initier à cette tradition taumachique. Plusieurs ateliers sont ainsi programmés avec les écoles landaises. Un rendu final de leur travail est présenté, chaque année, lors de la fête de la chapelle et du musée. Les élèves exposent ainsi leurs créations artistiques et proposent chants et démonstrations d'écartés et de sauts.

Renseignements : 05 58 52 91 76

Samedi 7 septembre 2013

Forum des Associations du Pays Grenadois

Rugby, théâtre, musique, pêche, équitation, 3^{ème} âge... La vitrine associative du canton se réunit chaque 1^{er} samedi de septembre au centre socio-culturel de Grenade sur l'Adour.

Cette manifestation permet aux associations de se faire connaître et de répondre aux besoins d'un large public.

Renseignements :
05 58 45 45 98.



Samedi 14 et dimanche 15 septembre 2013

Journées Européennes du Patrimoine

Faire grandir l'intérêt du grand public pour les monuments et les sensibiliser à leur préservation sont les deux objectifs des journées européennes du patrimoine.

Chaque année, durant le 3^{ème} week-end de septembre, le Pays Grenadois propose visites guidées, expositions, démonstrations et conférences autour du patrimoine local. A cette occasion, le public est mis en contact avec son héritage culturel et les monuments historiques qui l'entourent. Toutes les animations proposées durant ces deux jours sont gratuites.

Renseignements : 05 58 45 45 98.



Les rendez-vous de l'été



Découverte de la pêche

Mercredi 17 juillet > 14h - 16h30 : séance de découverte de la pêche animée par l'Association agréée de pêche et de protection des milieux aquatiques (AAPPMA) de Grenade sur l'Adour. Animation destinée aux moins de 12 ans. Matériel prêté. Rendez-vous sur les berges de l'Adour (derrière le camping de Grenade sur l'Adour).

Lundi 22 juillet > 14h30 - 16h30 : démonstration et initiation au tournage de la poterie. Animation proposée par les Amis du patrimoine castandétois. Rendez-vous devant la mairie de Castandet.

Mercredi 24 juillet > 9h - 11h : visite accompagnée des écuries de courses du château d'Artassenx. Commentaires de Damien de Watrigant, entraîneur. Rendez-vous devant la mairie d'Artassenx.

Mercredi 24 juillet > 17h - 19h : lecture poétique d'Ann'M, écrivain public. Lecture d'extraits des ouvrages « Animus » et « L'Escalier » suivie d'une séance de dédicaces. Rendez-vous sur les berges de l'Adour (derrière le camping de Grenade sur l'Adour).

Lundi 29 juillet > 10h - 12h : visite guidée de l'église Saint-Pierre et Saint-Paul de Grenade sur l'Adour. Commentaires de Jean Barrère.

Mardi 30 juillet > 10h30 - 12h : visite commentée de la pépinière Clavé à Grenade sur l'Adour. Découverte et orientation des plantes avec Patrice Clavé, propriétaire des lieux. Rendez-vous à la pépinière.

Mercredi 31 juillet > 10h30 - 12h : visite accompagnée de la chapelle et du puits de Saint-Amand à Bascons. Commentaire de Claude Lespes. Rendez-vous à la chapelle Saint-Amand.

Lundi 05 août > 10h30 - 12h : présentation et visite de la bastide de Grenade sur l'Adour par Jeanne-Marie Fritz, historienne. Rendez-vous devant l'ancien restaurant « Pain Adour et Fantaisie ».



Chapelle Saint-Amand

Mardi 23 juillet 2013

Journée Tourisme en Espace Rural > Terre de Saveurs

Rendez-vous à 9h30 au *Petit Musée de l'Histoire Landaise* à Grenade sur l'Adour. Café de bienvenue. Visite commentée du musée par Marina Toribio.



En matinée, *visite de la ferme « GAEC de Loumagne » à Castandet.* Gilles Martinez présentera son exploitation : production de maïs, céréales et bétail (élevage de veaux sous la mère, procédé naturel). Découverte des méthodes de commercialisation en circuit court :

vente directe auprès d'une boucherie grenadoise. Explications de son propriétaire, Christophe Dartiguelongue.

13h : *déjeuner à Grenade sur l'Adour* organisé par les jeunes agriculteurs (menu adulte : 13 €, menu enfant : 6 €). Possibilité de pique-niquer.

L'après-midi, *visite d'un chai d'Armagnac au château de Castandet.* Explications de Monsieur De Coutard sur les étapes d'élaboration artisanale d'un vieil Armagnac : cépage, distillation, vieillissement. Dégustation.

Le *verre de l'amitié* offert par l'Office de Tourisme du Pays Grenadois clôturera cette journée.

Mardi 06 août > 14h - 16h : atelier scrapbooking animé par Véronique Lemieux, propriétaire de la boutique Insolite Création à Grenade sur l'Adour. L'atelier portera sur la réalisation de marque-pages. Rendez-vous à l'Office de Tourisme du Pays Grenadois.

Mercredi 07 août > 9h30 - 11h30 : initiation à la pratique du yoga égyptien et autres. Séance proposée par Elisabeth Labrut. Rendez-vous sur les berges de l'Adour (derrière le camping de Grenade sur l'Adour).

Lundi 12 août > 14h30 - 16h30 : visite d'un chai d'Armagnac sur l'exploitation vignalaise de Christian Pascalin. Dégustation. Rendez-vous à l'Office de Tourisme du Pays Grenadois.

INFOS
Office de Tourisme
05 58 45 45 98

Courir pour la vie, courir pour Curie

Chaque année, le Centre Intercommunal d'Action Sociale (CIAS) du Pays Grenadois organise une action de solidarité en faveur de la lutte contre le cancer. Un évènement relayé par plusieurs municipalités et commerçants du territoire et des alentours.

Une opération de générosité et de solidarité qui connaît un succès grandissant

Cette manifestation, mise en place avec le soutien de l'association « Courir pour la vie, courir pour Curie », permet de collecter des fonds au bénéfice de l'Institut Curie. Les 11 communes du territoire ainsi que les villages voisins d'Eugénie-les-Bains, Fargues, Montgaillard et Renung adhèrent à ce défi depuis plusieurs années. Les dons collectés dans ces dernières, les différentes opérations mises en place par le CIAS (vente de pâtisseries, nettoyage de pare-brise) et l'ensemble des défis sportifs (circuits à vélo et marche) organisés le 06 octobre 2012 ont permis de reverser la somme de 2 733 € à l'Institut Curie.

Continuer les efforts pour répondre aux espoirs des malades



Des chiffres doivent encore nous mobiliser : 2 millions de personnes ont déjà eu un cancer. Avec 280 000 nouveaux cas par an, en France, le cancer est un problème majeur de santé publique et une priorité nationale depuis 2002.

Le nombre de cancers, en hausse de 63 % en France ces 20 dernières années, va continuer à augmenter.

Cette année encore, le CIAS et l'association « Courir pour la vie, courir pour Curie » s'unissent pour une nouvelle édition. Tous deux comptent sur la générosité de chacun pour faire reculer cette terrible maladie, et vous donnent rendez-vous le samedi 05 octobre 2013.

Renseignements
05 58 45 44 42

Qu'est-ce que l'Institut Curie ?

Fondation reconnue d'utilité publique, l'Institut Curie associe l'un des plus grands centres de recherche européens en cancérologie et 2 établissements hospitaliers de pointe pionniers dans de nombreux traitements, référent pour les cancers du sein, de l'œil et les tumeurs pédiatriques, et assurant la diffusion d'innovations médicales aux niveaux national et international.



Fondé en 1909, l'Institut Curie rassemble 3 000 chercheurs, médecins, soignants, techniciens et administratifs mobilisés autour d'une même ambition : prendre le cancer de vitesse.

Recherche, soins et enseignement sont les trois principales missions de l'Institut Curie.

Retour en images sur l'édition 2012...



Lien social avec les rencontres parents-enfants

Le service PMI (Protection Maternelle et Infantile) du Conseil Général des Landes met en place, dans le cadre de ses missions d'action solidaire, un dispositif intitulé « Rencontres parents-enfants ». Les objectifs principaux de ses rencontres sont de rompre l'isolement social des parents, d'offrir un espace ludique et collectif aux jeunes enfants (de la naissance à 3 ans) et de développer le soutien à la parentalité. Ce service répond à un cadre précis et repose sur la convivialité et le partage.



Un accueil serein et convivial des enfants et de leurs parents

Caractéristiques des « rencontres parents-enfants » :

- un lieu ouvert où chaque couple parent-enfant arrive et part quand il le souhaite,
- la participation est libre, sans inscription préalable,
- la confidentialité est respectée et seuls le prénom et l'âge de l'enfant sont demandés,
- la qualité d'écoute est favorisée et les compétences parentales valorisées,
- un espace permettant de rencontrer d'autres parents et, entre pairs, de partager et d'échanger sur les difficultés du quotidien,
- les parents viennent pour se poser et discuter, les enfants pour jouer,
- les enfants restent sous la responsabilité des parents qui veillent au respect des règles de sécurité.

Informations pratiques...

Les permanences sont organisées le lundi, tous les 15 jours, de 9h30 à 11h30, au Relais Accueil Petite Enfance (RAPE) du Pays Grenadois. Pas de permanences en période de vacances scolaires.

L'accueil est gratuit et ouvert à tous.

Renseignements
auprès du RAPE : 05 58 45 16 39
ou de la PMI : 05 58 51 53 63

Des malles pédagogiques pour enrichir et diversifier les animations

L'acquisition de matériel pédagogique représente toujours un frein pour les structures enfance-jeunesse. C'est en partant de ce constat que le Centre Intercommunal d'Action Sociale (CIAS) du Pays Grenadois a décidé de mettre à disposition des accueils périscolaires du territoire 4 malles pédagogiques itinérantes aussi variées que possible tant dans les thématiques qu'au niveau de la variété des supports.

Ces malles doivent permettre...

- de fournir aux équipes éducatives un matériel varié et de qualité,
- d'apporter des supports et outils pédagogiques judicieux pour le développement des enfants,
- de favoriser la découverte, le questionnement et l'expression des enfants.

4 thématiques...

- 1 malle de jeux éducatifs pour les 3-10 ans,
- 1 malle culturelle (musique, jonglage),
- 1 malle de jeux extérieurs,
- 1 malle de grands jeux.

L'itinérance des ces malles pédagogiques à d'ores et déjà débutée sur les accueils périscolaires de Bascons, Grenade sur l'Adour, Larrivière Saint-Savin et Maurrin.



Des malles pédagogiques itinérantes pour les accueils périscolaires

Animations estivales pour les 3-17 ans

à l'Accueil de Loisirs...

mercredi 3 juillet	Arte Flamenco à Mont de Marsan
lundi 8 juillet	Handi L'Ympiades à Grenade sur l'Adour
du 8 au 12 juillet	immersion en Afrique (installation d'une case)
vendredi 12 juillet	pirogue et kayak à Messanges
mardi 16 juillet	ferme pédagogique itinérante des Oliviers
vendredi 19 juillet	zoo de la Teste de Buch
vendredi 9 août	parcours d'orientation à St-Pierre du Mont
vendredi 23 août	site de la Dame de Brassempouy
vendredi 30 août	défi sport à Commensacq

pour les 3-7 ans
pour les 8 ans et +
pour les 3-7 ans
pour les 8 ans et +
pour les 3-4 ans
pour les 5-7 ans
pour les 3-8 ans
pour les 3-7 ans
pour les 8 ans et +

Renseignements
et inscriptions
05 58 45 41 15

Le **vendredi 26 juillet**, les enfants et animateurs de l'ALSH organiseront un grand **spectacle dont les fonds récoltés permettront de financer l'expédition par bateau des objets récoltés dans le cadre du projet « Cameroun »** (lire encadré ci-dessous). Les festivités débiteront à 18h, dans l'enceinte de l'Accueil de Loisirs. Ambiance assurée !



Projet « Cameroun »



L'Accueil de Loisirs lance un tout nouveau projet humanitaire consacré au Cameroun. Ce dernier est né de la rencontre avec différentes personnalités camerounaises résidant sur le territoire. L'objectif de ce projet est d'ouvrir les frontières et de permettre divers échanges avec ce pays.

La mobilisation a débuté courant mai avec la fabrication d'une malle nommée « Bakadon » destinée à récolter vêtements, livres, jeux, cahiers, stylos... en bon état ! La collecte continuera tout l'été. S'en suivront, des animations pédagogiques sur le pays, ses coutumes locales et spécificités musicales puis une mise en relation avec un orphelinat du Yaoundé.

Plus d'infos au 05 58 45 41 15 ou sur <http://alshgrenade.over-blog.fr>

à l'Espace Jeunes... pour les 12-17 ans

lundi 8 juillet	Handi L'Ympiades à Grenade sur l'Adour
jeudi 11 juillet	tournoi de foot + concert à Labouheyre
vendredi 12 juillet	sauvetage côtier à Mimizan
vendredi 19 juillet	sortie à Walibi
du 22 au 26 juillet	projet « Cameroun »
du 29 juillet au 2 août	défilé de la récup' avec le Sictom du Marsan
du 5 au 9 août	chantier citoyen à Grenade sur l'Adour + piscine
du 12 au 16 août	camp « Sport et découverte en Pays Basque »

Et aussi :

- sorties à Atlantic Park (Seignosse) ou Aqualand (Gujan-Mestras),
- activités diverses : piscine, rallye vélo, olympiades, jeux d'eau...
- journée accrobranche,
- soirées à thèmes,
- en juillet : camp de 2 à 3 jours à Bascons avec organisation d'un chantier citoyen.



Des activités
pour tous
les goûts

Renseignements
et inscriptions
05 58 03 79 02
ou 06 14 13 32 08

Zoom sur... le portage de repas à domicile

Afin de faciliter le quotidien des personnes âgées résidant à leur propre domicile, le Centre Intercommunal d'Action Sociale du Pays Grenadois propose un service de portage de repas, 7 jours sur 7, y compris les jours fériés.

Le portage de repas à domicile est une prestation réservée aux personnes âgées de 60 ans et plus, aux personnes en situation de handicap, en retour d'hospitalisation ou en difficulté sociale qui sont dans l'impossibilité provisoire ou permanente de préparer leurs repas de manière autonome. C'est un service pratique et souple qui peut-être utilisé pour quelques jours seulement ou pour de longues périodes. Cette prestation offre la possibilité de bénéficier de repas variés en liaison froide, le midi et/ou le soir. Ces derniers sont conditionnés et livrés selon les normes d'hygiène en vigueur.

Des menus adaptés aux contraintes médicales

Des plateaux hachés, hyposodés, digestifs, hypocaloriques, sans résidus ainsi que des menus réservés aux personnes diabétiques ou dialysées peuvent être proposés.

Des repas équilibrés

La préparation des repas est assurée par l'unité centrale de production du centre hospitalier de Mont de Marsan. Les repas comprennent un potage, une entrée, un plat principal accompagné de légumes ou féculents, un fromage et un dessert.

Des démarches administratives simplifiées

Pour bénéficier de ce service, une demande doit être faite auprès du CIAS, par courrier, par téléphone ou sur rendez-vous. Le demandeur doit fournir justificatifs de revenus mensuels et photocopie du dernier avis d'imposition. Le CIAS se charge ensuite d'établir le dossier de demande de prise en charge. Une fois la tarification établie, l'usager décide d'adhérer ou non au service de portage de repas.

En cas d'urgence, cette prestation peut démarrer sous 24 heures.



15 631 repas ont été distribués en 2012



Renseignements
05 58 03 57 11

Tarifs 2013

Une tarification selon les revenus a été mise en place afin de rendre ce service accessible à tous. La facturation est mensuelle.

TRANCHE DE REVENU ANNUEL POUR UNE PERSONNE SEULE	TRANCHE DE REVENU ANNUEL POUR UN COUPLE	TARIFS
inférieur à 8 688 €	inférieur à 15 218 €	6,47 €
de 8 688 € à 9 421 €	de 15 218 € à 16 136 €	6,84 €
de 9 421 € à 11 307 €	de 16 136 € à 18 020 €	7,36 €
au-delà de 11 307 €	au-delà de 18 020 €	7,75 €
TARIFS HORS CANTON		11,18 €

Avantages fiscaux

Ce service ouvre droit à une réduction d'impôts égale à 50% des sommes engagées (uniquement sur la partie transport) dans la limite d'un plafond fixé annuellement par la loi de finances (article 199 du Code Général des Impôts).

Le portage de repas peut également être financé, en partie, par l'APA (Allocation Personnalisée d'Autonomie) dans le cadre d'un « plan d'aide » et certaines caisses de retraite.

INFOS PRATIQUES

Carnet d'adresses

SIÈGE DE LA COMMUNAUTÉ DE COMMUNES ET DU CENTRE INTERCOMMUNAL D'ACTION SOCIALE

1 rue Jules Ferry - 40270 Grenade sur l'Adour
Tél. **05 58 45 44 42**
Fax **05 58 45 88 77**
secretariat@cc-paysgrenadois.fr
www.cc-paysgrenadois.fr

Ouverture au public
- du lundi au jeudi de 8h30 à 12h30 et de 13h30 à 17h30
- le vendredi de 8h30 à 12h30 et de 13h30 à 17h

ATELIER MULTISERVICES INFORMATIQUE (AMI)

Accès libre à Internet, initiations à l'informatique et visioconférence

1 rue Jules Ferry - 40270 Grenade sur l'Adour
Tél. **05 58 03 75 57**
ami@cc-paysgrenadois.fr

Ouverture au public
- mardi de 14h à 18h
- mercredi et vendredi de 9h15 à 12h30 et de 14h à 18h
- samedi de 9h à 12h

AIDE À DOMICILE / SERVICES À LA PERSONNE

Auxiliaire de vie, aide ménagère, garde-malade, téléalarme, portage de repas à domicile, petits travaux de jardinage et de bricolage, assistance administrative, aide exceptionnelle d'urgence

4 place des Déportés - 40270 Grenade sur l'Adour
Tél. **05 58 03 57 11**
ciasdupaysgrenadois@orange.fr

Ouverture au public
- lundi de 8h30 à 12h et de 13h30 à 17h
- mardi, mercredi et jeudi de 8h30 à 12h
- vendredi de 8h30 à 12h et de 13h30 à 17h

OFFICE DE TOURISME

1 place des Déportés - 40270 Grenade sur l'Adour
Tél. **05 58 45 45 98**
tourismegrenadois@wanadoo.fr

POINT RELAIS EMPLOI (PRE)

1 rue Jules Ferry - 40270 Grenade sur l'Adour
Tél. **05 58 45 44 42**
emploi@cc-paysgrenadois.fr

Ouverture au public
- mardi et jeudi de 9h à 12h

ENFANCE - JEUNESSE

Relais accueil petite enfance (RAPE)

16 place des Déportés - 40270 Grenade sur l'Adour
Tél. **05 58 45 16 39**
l.rebel@cc-paysgrenadois.fr

Accueil de loisirs sans hébergement (ALSH)

16 place des Déportés - 40270 Grenade sur l'Adour
Tél. **05 58 45 41 15**
centredeloisirs7@wanadoo.fr

Espace jeunes / Point information jeunesse (PIJ)

5 avenue d'Hésingue - 40270 Grenade sur l'Adour
Tél. **05 58 03 79 02**
pjij@cc-paysgrenadois.fr

ECOLE DE MUSIQUE

1 rue Jules Ferry - 40270 Grenade sur l'Adour
Tél. **05 58 45 14 45** ou **05 58 45 44 42**
musique@cc-paysgrenadois.fr

Un guide à votre service...



Le Guide des Services du Pays Grenadois est toujours à votre disposition. Il recense les différentes prestations sociales qui vous sont proposées sur le territoire. Parmi elles, les dispositifs petite enfance, enfance-jeunesse, les services à la population, les services à la personne et l'aide à domicile.

Gratuit et simple d'utilisation, il a été pensé pour faciliter votre quotidien. Vous pouvez vous le procurer auprès de la Communauté de Communes, du service d'aide à domicile ou des 11 mairies du territoire.

Journée Tourisme en Espace Rural



Mardi 23 juillet 2013
Terre de passion

- 9h30** **Rendez-vous au Petit Musée de l'Histoire Landaise à Grenade sur l'Adour**
- café de bienvenue
- visite du musée commentée par Marina TORIBIO
- En matinée** **Visite d'une ferme à Castandet (GAEC de Loumagne)**
chez Gilles MARTINEZ
- présentation de son exploitation (maïs, céréales, bétail)
- élevage de veaux sous la mère, procédé naturel
- découverte des méthodes de commercialisation en circuit court : vente directe auprès d'une boucherie grenadoise (explications de son propriétaire, Christophe DARTIGUELONGUE)
- 13h00** **Déjeuner à Grenade sur l'Adour, repas organisé par les jeunes agriculteurs**
Menu adulte : 13 euros / Menu enfant : 6 euros / Pique-nique possible
- Assiette landaise (foie gras, ...)
- Magret de canard / Haricots verts
- Fromage / Salade
- Tourtière
- Café et vin compris
- L'après-midi** **Visite d'un chai d'Armagnac au château de Castandet**
chez Monsieur DE COUTARD
- présentation des étapes d'élaboration artisanale d'un vieil Armagnac : cépage, distillation, vieillissement
- dégustation
- Fin de journée** Verre de l'amitié offert par l'Office de Tourisme du Pays Grenadois

Office de Tourisme du Pays Grenadois
1 place des Déportés - 40270 Grenade sur l'Adour
Tél. : 05 58 45 45 98
Mail : tourismegrenadois@wanadoo.fr
www.cc-paysgrenadois.fr/tourisme



Conception Service Communication - Communauté de Communes du Pays Grenadois

CAMP D'ÉTÉ

Sport et découverte
en Pays Basque

DU 12 AU 16 AOÛT 2013
pour les 12-15 ans

Surf Pelote Basque
Via Navarra
Feu d'Artifice
Visite de Musées
Rafting
Force Basque

20 places
Pension complète
Hébergement en gîte

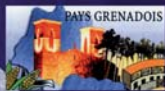


INFOS

Espace Jeunes
du Pays Grenadois
05 58 03 79 02
ou **06 14 13 32 08**
espacejeunes@cc-paysgrenadois.fr



SEIGNANX ET ADOUR



17^{ème} nuit européenne
de la chauve-souris
animée par l'association Osmunda



Samedi 24 août
à 20h30
Rendez-vous au
parking des Saligues
de Bordères
Réservation
à l'office de tourisme :
05.58.45.45.98
tourismegrenadois@wanadoo.fr

OSMUNDA



SORTIE NATURE

FORUM DES ASSOCIATIONS DU PAYS GRENOISOIS

samedi
7 septembre
2013

de 9h30 à 12h
et de 14h à 17h

GRENADE SUR L'ADOUR
CENTRE SOCIO-CULTUREL
ET PARC CHARLES DE GAULLE



RENSEIGNEMENTS

Office de Tourisme du Pays Grenadois
05 58 45 45 98
tourismegrenadois@wanadoo.fr